

- Flying safari au fil du Rift, version confort -

Parcs Nationaux de Murchison Falls, Kibale Forest, Queen Elisabeth et Bwindi Impenetrable Forest

Présentation : atterrissant directement à Murchison Falls depuis Entebbe (1h10), nous suivons le Rift Occidental dont les grands lacs et les montagnes font frontière avec le Congo voisin à l'ouest. Alternant les safaris en 4x4, à pied et en bateau, nous explorons les savanes, forêts primaires, montagnes, lacs et marais. Notre expédition qui visite les **principales réserves du pays**, nous offre aussi l'opportunité d'appréhender deux types de **communautés ethniques emblématiques**, l'une cultivatrice d'origine bantoue et l'autre forestière pygmée. Puis nous volons depuis Bwindi sur Entebbe pour votre retour (1h30 de vol).

Nota : nos deux vols domestiques nous épargnent les fastidieux transferts routiers du 1^{er} jour depuis Entebbe et lors du retour de la forêt de Bwindi le dernier jour.



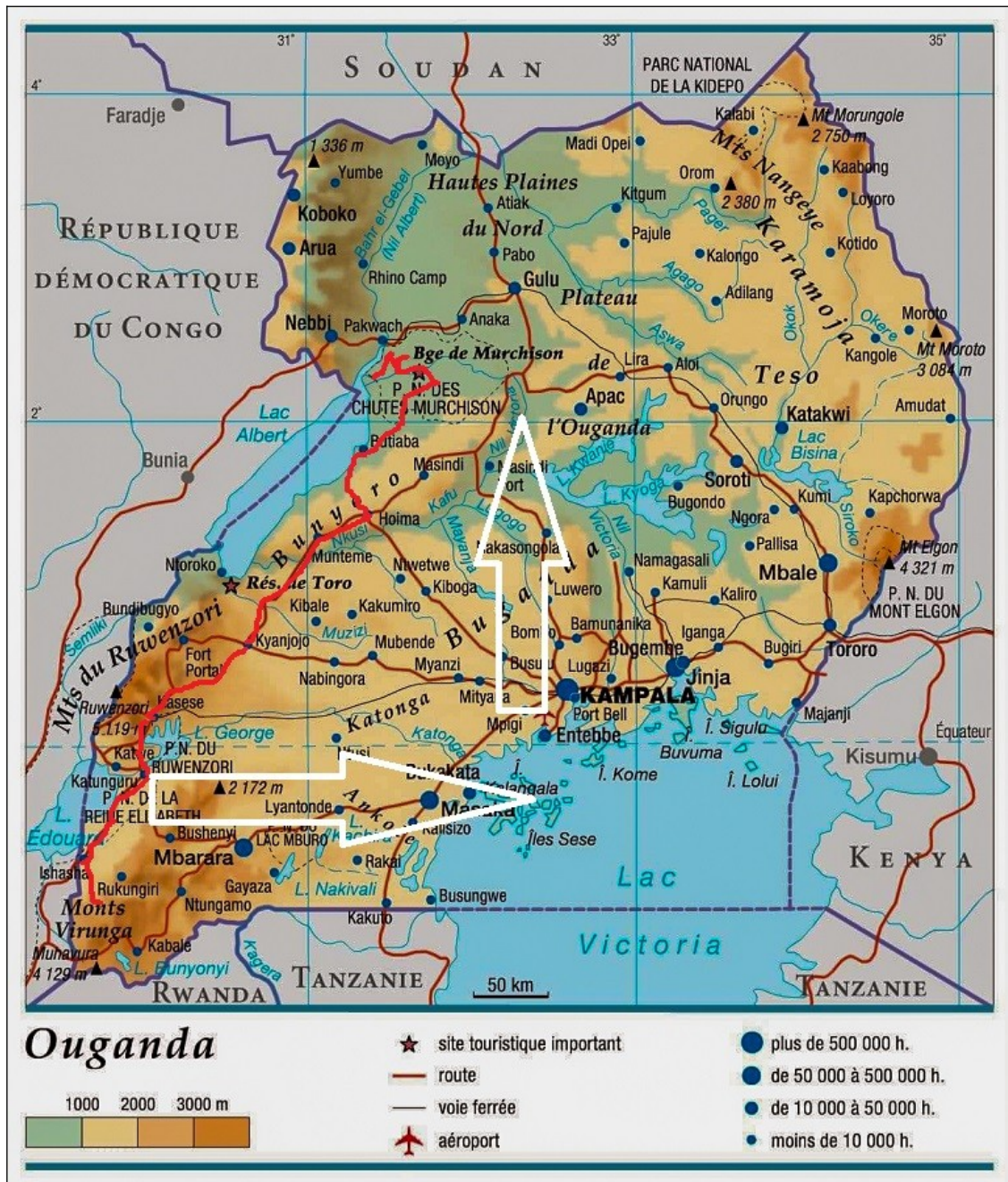
La **grande faune africaine** traditionnelle est bien représentée entre les Parcs Nationaux de Murchison Falls et Queen Elisabeth : éléphants, zèbres, hippopotames, girafes, crocodiles, buffles, lions, léopards, hyènes et de nombreuses antilopes dont le cob ougandais, l'élan, le bubale et l'ourébi.

Aux côtés de cette faune classique, nous recherchons **des animaux spécifiques à l'Ouganda qui héberge 14 espèces de primates**, avec notamment le gorille de montagne, le chimpanzé de Schweinfurth, les divers cercopithèques, mangabeys et colobes ; ainsi que **de très nombreux oiseaux** comme la grue couronnée, emblème du pays, les touraco gris, touraco de Ross et touraco géant, le Bec en Sabot, le jabiru, des perruches, calaos et rolliers à foison, etc. car on bénéficie en Ouganda de la présence des espèces est-africaines et aussi de certaines espèces ouest-africaines des Virunga & forêt d'Ituri congolaises voisines (1060 espèces recensées sur ce pays grand comme une demi-France, nombre à rapporter à la population mondiale de 10.000 espèces d'oiseaux !).

REFERENCES d'Eric, votre réceptif & guide de safari - **MAGICAL SAFARIS Ltd, Entebbe** - : Français installé à demeure en Ouganda depuis 7 ans cumulant 33 ans d'expérience sur le continent africain. Biologiste de formation, consultant en tourisme & aménagement du territoire, guide et agent réceptif pour diverses agences de tourisme & de safari européennes, dont « Terres d'Aventure www.terdav.com », fixeur pour « Rendez-vous en terres inconnues », « Sur le front des espèces protégées » d'Hugo Clément, Connaissance du Monde, etc.

Les points forts de ce parcours (4x4 en rouge sur la carte - vols en blanc) :

- une étonnante diversité paysagère sur ce parcours à la rencontre de la faune ougandaise et de diverses populations d'origines bantoue et pygmée
- la découverte de nombreux écosystèmes avec nos meilleurs guides-rangers & experts locaux sur leur terrain, en savane et en forêt comme en bateau
- Les safaris en bateau privatif sur le Nil à Murchison Falls et sur le Kazinga Channel à Queen : pour approcher une riche avifaune, outre les nombreux hippopotames, crocodiles, buffles et éléphants venus boire ou se baigner...
- Les temps forts et inoubliables que sont les moments passés au contact de nos cousins les gorilles de montagne, les chimpanzés et autres primates.



- Votre itinéraire au fil des jours -

JOUR 1, ENTEBBE > MURCHISON FALLS NATIONAL PARK: accueil à l'aéroport d'Entebbe et envol sur Cessna Caravan vers Pakuba airfield (1h10 de vol). Accueil et premier safari 4x4 -en chemin vers notre lodge*** : installation au bord du Nil - attention aux hippos la nuit !-. Après-midi de safari en 4x4 dans les plaines de savanes ponctuées de palmiers que parcourent les nombreux troupeaux d'éléphants, de buffles et de cobs ougandais.

Compter 1h10 de vol depuis Entebbe pour atterrir au cœur de Murchison Falls.

Hébergement : nuit en lodge <http://kabalegalodge.com/> OU similaire

JOUR 2, MURCHISON FALLS NATIONAL PARK : départ à l'aube pour une matinée « game-drive » en quête de lions, léopards, hyènes, éléphants, girafes, antilopes, jabirus et autres oiseaux chamarrés...



Après déjeuner, embarquement depuis le ponton de notre lodge pour une **croisière en bateau privé** sur le Nil Victoria (nombreux hippopotames, crocodiles, éléphants, buffles, varans du Nil, oiseaux d'eau...) en direction des Chutes Murchison que nous approchons au plus près selon le niveau d'eau et des courants puissants qui varient selon les saisons (*possibilité de déposer pour effectuer la randonnée jusqu'aux chutes qui est à nouveau praticable / compter une heure de marche dominant le Nil pour retrouver notre véhicule en haut des chutes*). Le Nil fait ici 80 mètres de large et se précipite avec fracas dans un canyon étroit de 6 mètres de large et profond de 44 mètres.



L'explorateur britannique Samuel Baker relate en mars 1863 : « J'avais promis à John Speke que j'irais explorer plus complètement la portion non reconnue du fleuve, négligée entre les Karuma Falls et le Lac Louta N'zigé - ou lac des sauterelles morte s-... pour statuer définitivement sur la question du Nil ; Speke le considérait comme une source secondaire du Nil, et regrettant bien amèrement de ne l'avoir pas pu visiter, il m'engageait à combler cette lacune dans ses découvertes en engageant deux interprètes des ethnies Bari et Madi. Le fleuve semblait s'écouler entre deux gigantesques murailles de verdure, hautes de 300 pieds. La chute d'eau était d'un blanc éclatant, produisant un contraste saisissant avec les falaises noires qui encadraient le Nil ; tandis que les ondulations des palmiers tropicaux et des bananiers sauvages complétaient le tableau. C'étaient bien la plus grande cataracte que l'on ait rencontrée sur le Nil et je la baptisai Murchison Falls en l'honneur du président de notre Société Royale Géographique». *Transports : safaris en véhicule privé et en bateau affrété*
Hébergement : 2ème nuit au même lodge

JOUR 3, MURCHISON FALLS NATIONAL PARK : nouvelle croisière privative au départ du lodge, cette fois plein ouest vers Delta Point et le Lac Albert (possibilité d'y voir des éléphants et le fameux Bec en Sabot). Dépose au Delta Point pour y retrouver notre chauffeur et retour en safari 4x4 par une piste dominant le Nil Victoria. Déjeuner et nouveau safari 4x4 et à pied avec un ranger de nos amis en après-midi.



Transports : safaris en véhicule privé et en bateau affrété
Hébergement : 3ème nuit au même lodge

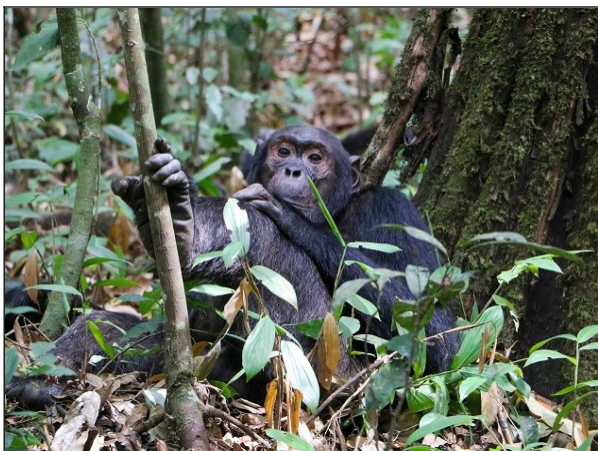
JOUR 4, MURCHISON FALLS NATIONAL PARK > KIBALE FOREST : dernier safari matinal en véhicule. Continuation vers Hoima par la route panoramique du Rift Occidental dominant le Lac Albert, toujours sur les traces de Samuel Baker qui aboutit ici en 1864 à Wanseko puis vers Butiaba, un secteur chargé d'histoire(s) : notamment lors de la venue d'Ernest Hemingway et aussi d'Humphrey Bogart et de Katharine Hepburn pour le tournage du film de John Huston « African Queen - 1951 ». Nous traversons plantations de bananiers et de caféiers, champs de sorgho et d'ignames qui alternent avec des zones boisées et des vallées encaissées. Après un déjeuner en route, nous arrivons en forêt de Kibale, près de Fort Portal.

D'immenses plantations de thé sont dominées ici par la grande forêt primaire de Kibale et les contreforts des Ruwenzori aux cimes enneigées atteignant les 5000 mètres d'altitude. Installation en lodge en lisière de forêt.

Transports : 6-7h00 de trajet sur d'excellentes routes asphaltées

*Hébergement : nuit en lodge*** au <https://www.turacotreetops.com> ou similaire*

JOUR 5, les chimpanzés de KIBALE FOREST NATIONAL PARK : la forêt de Kibale héberge 13 espèces de primates, des éléphants de forêt et plus de 400 espèces d'oiseaux! Vous partez tôt pour une journée à pied en forêt intitulée « **habitation des chimpanzés** » avec un(e) ranger de nos amis. Pendant cette journée en forêt, vous serez en compagnie des chimpanzés 4 heures durant, en toute discrétion à leurs côtés. Pique-nique et retour au lodge, tout proche.



Remis de vos émotions, de retour au lodge en après-midi, entre 13h00 et 16h00, selon la localisation des chimpanzés et vos mouvements en leur compagnie pendant 4h00... nous pourrions partir pour 2h00 de balade à pied à proximité du lodge :

SOIT en excursion « primates et oiseaux » avec mon ornithologue professionnelle locale (colobes guéréza et roux, cercopithèque ascagne à queue rouge, touracos géant, à queue barrée et touraco de Ross, calaos et perruches, souimangas...)

SOIT rencontrer le guérisseur-sorcier et herboriste local reconnu, le bouilleur de cru (jus de fruit, bière et alcool de banane), **une « reine du café »** pour une torréfaction artisanale et aussi **une coopérative féminine « atelier de vannerie »**

Transports : 20 minutes de trajet

*Hébergement : nuit au même lodge****

JOUR 6, KIBALE FOREST > PARC NATIONAL QUEEN ELIZABETH : matinée « ornithologie et primates » au Marais de Bigodi et en lisière de forêt de Kibale, à pied avec un(e) ornithologue professionnelle : à la recherche de primates (colobes guéréza, colobe roux, cercopithèque à queue rouge et autres mangabeys à joues grises, cercopithèque de L'hoest...) et de touracos géant, à queue barrée et touraco de Ross, calaos et perruches, souimangas, aigles, faucons...



Poursuite par la piste des cratères du groupe Ndali, réputés pour leurs caldeiras lovées dans des écrans de végétation ; arrêts chemin faisant pour admirer certains lacs de cratères du « Ndali Crater Lakes cluster » (25 caldeiras sur ce petit secteur de 100km² du pays Tooro!).

Puis nous gagnons le fameux Parc National de Queen Elizabeth (superficie 1978 km²) ; cette magnifique réserve du Rift Occidental englobe les lacs George et Édouard, reliés entre eux par le canal naturel de Kazinga (39 km de long) et offre des paysages très variés de volcans éteints - avec ou sans lacs de cratère -, de marais et de savanes ouvertes ponctuées d'euphorbes candélabres géantes. Installation au superbe Buffalo Safari Lodge**** et safari en bateau sur le Kazinga Channel, chenal naturel où viennent se désaltérer buffles, antilopes, hylochères et éléphants. Ce sera aussi l'occasion d'observer depuis notre bateau privé discret, outre les nombreux hippopotames et crocodiles, moult hérons, aigrettes, cormorans, oies, échasses, oedicnèmes, sternes, pélicans, cigognes, aigles pêcheurs, etc.

Transferts : en véhicule privé (environ 3 heures de piste & de route)

*Hébergement au BUFFALO SAFARI LODGE*** ou équivalent*

JOUR 7, PARC NATIONAL QUEEN ELIZABETH : safari matinal à la recherche des fauves en compagnie d'un ranger du programme « Big Cats tracking » ; observation simultanée d'autres animaux emblématiques de la grande faune africaine, dont de nombreux éléphants et cobs ougandais. Nous recensons en effet ici 95 espèces de mammifères, dont les endémiques cobs ougandais (population estimée à 17 000 unités!) et plus de 600 espèces d'oiseaux.

Après déjeuner au lodge, direction la péninsule de Mweya pour **une nouvelle croisière-safari jusqu'au lac Edward** cette fois. Retour au lodge.

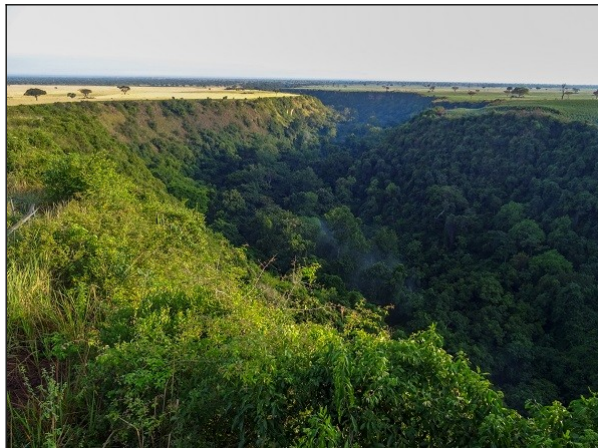


Transferts : en véhicule privé (pistes de safari)

*Hébergement au **BUFFALO SAFARI LODGE***** ou équivalent*

JOUR 8, QUEEN ELIZABETH > secteur ISHASHA : matinée au choix,

SOIT un dernier safari en véhicule 4x4 à la recherche des félins et des hyènes, **SOIT une matinée en mode randonnée « chimpanzee tracking »** à Queen Elisabeth pour les amateurs ; une heure à leur contact à Kyambura Gorge, un superbe canyon forestier de 11 km de long qui représente une oasis de forêt primaire en contrebas des savanes de Queen Elisabeth NP, hébergeant de nombreux primates et oiseaux chamarrés (chimpanzés, colobes, touracos).



Puis nous gagnons les plaines d'Ishasha, au sud du parc national, réputées pour leurs paysages de savanes herbeuses et **leurs lions somnolant dans les acacias** et les ficus géants! Déjeuner et installation à l'Ishasha Wilderness Camp***.

Safari en après-midi, propice à l'observation de ces « tree climbing » lions...et en quête d'autres animaux emblématiques de la faune africaine. Nous recensons en effet à Queen Elisabeth N.P. 600 espèces d'oiseaux et 95 espèces de mammifères, dont les endémiques cobs ougandais (population estimée à 17 000 unités!).

<https://ishasha.ugandaexclusivecamps.com/>

Compter environ 2h30 de trajet selon l'état de la piste et les arrêts (singes, éléphants, oiseaux, antilopes) jusqu'à Katookye Gate, proche de votre lodge lové au pied de l'escarpement Ntungwe, repère des hyènes d'Ishasha !

JOUR 9, QUEEN ELIZABETH > BWINDI FOREST National Park : safari matinal en mode hyènes sur le secteur d'Ishasha avec une amie ranger et continuation après déjeuner vers Buhoma par la route puis la piste (1h20). Installation en lodge à la lisière de la Bwindi Forest, sanctuaire des emblématiques gorilles de montagne, mais aussi de 165 autres mammifères, dont les chimpanzés, des antilopes et buffles de forêt, 160 variétés d'arbres et 84 d'orchidées, 350 d'oiseaux, 220 papillons, etc.



Visites possibles au choix à proximité de notre lodge:

SOIT au village : nombreuses boutiques de souvenirs et d'artisanat d'art, salons de thé-café local et école-danses Muchiga

SOIT une balade culturelle chez nos amis de la communauté rurale Muchiga ; un bouilleur de cru (jus de fruit, bière et alcool de banane), un guérisseur herboriste francophone étonnant, une plantation-torréfaction artisanale de café.

Transports : 1h20 de route & de piste

Hébergement au <https://buhoma.exclusivecamps.com> ou similaire

JOUR 10, les gorilles de montagne de la BWINDI FOREST : après un «sévère briefing sécurité», nous pénétrons dans la jungle dense de Bwindi pour retrouver l'un des 6 groupes de gorilles de montagne du secteur «acclimatés à l'homme». Au terme d'une randonnée en forêt d'une à 3 heures, nous entrons en contact avec le groupe de gorilles attribué. **Observation silencieuse de nos cousins végétariens et pacifiques une heure durant;** leurs familles de 8 à 20 individus comprennent un mâle dominant au dos argenté pouvant atteindre 250 kg pour une taille de 1,70 mètre ! Retour à notre lodge après cette excursion mémorable au contact de nos cousins (pique-nique en forêt). Repos OU balade au village tout proche avec ses nombreuses boutiques d'artisanat consacrées aux gorilles ...

OU balade culturelle insolite et « théâtrale » à la rencontre d'une communauté amie de pygmées Twa, intéressante pour son intégration par quelques sociologues de nos amis d'une O.N.G locale. Le peuple Twa vivait originellement de cueillette

et de piégeage dans la forêt faisant frontière entre Ouganda, Rwanda et Congo, avant son éviction de la forêt en 1991 au seul profit des gorilles de montagne pour raisons de conservation stricte de nos cousins primates... nous découvrons leur habitat, comment ils piégeaient les animaux, utilisent toujours les plantes médicinales, leurs rites, leurs chants et danses endiablées !



Transports : 2 fois 15 à 40 minutes selon la localisation du groupe de gorilles
Hébergement : 2ème nuit au même lodge

JOUR 11, BWINDI FOREST > ENTEBBE > FRANCE : selon votre horaire de vol depuis Entebbe, départ après le petit-déjeuner ou balade au village tout proche avec ses nombreuses boutiques d'artisanat consacrées aux gorilles ... ; avec une visite à l'école voisine « Bwindi Plus School » (subject to school opening dates) ou une visite à la coopérative de 300 femmes « Ride4 A Woman charity project ».

Transfert de 45 minutes pour l'aérodrome de Bwindi-Kihihi (check-in 30 minutes before departure time) : **9h45 envol sur CESSNA Caravan 11 sièges pour l'aéroport d'Entebbe ; arrivée à 11h25 à ENTEBBE INTERNATIONAL AIRPORT. OU envol à 11h40 / arrivée 13h30 - OU envol à 14h45 / arrivée 16h15** Connection avec votre vol international. **Fin de nos services.**

PRIX : 5 à 6.000€ par pers. sur la base de 2 à 6 participants en chambre twin-double



Vous êtes pris en charge en toute transparence et conformité par notre
Agence Réceptive de Tourisme
MAGICAL SAFARIS Ltd, immatriculée **1000693** au registre ougandais Uganda Tourism Board des agences de voyages, selon la réglementation en vigueur. Notre licence vous garantit la qualité de nos prestations, le contrôle régulier et les assurances spécifiques de nos véhicules, ainsi que leur remplacement éventuel en cas de défaillance.

Eric & Diana - MAGICAL SAFARIS Ltd

ericleboulch7@gmail.com

WhatsApp +256 758 161 866