

« UGANDA ESSENTIALS » primates & grande faune - 7 jours

Ziwa Sanctuary, Murchison Falls & Bwindi Forest National Parks

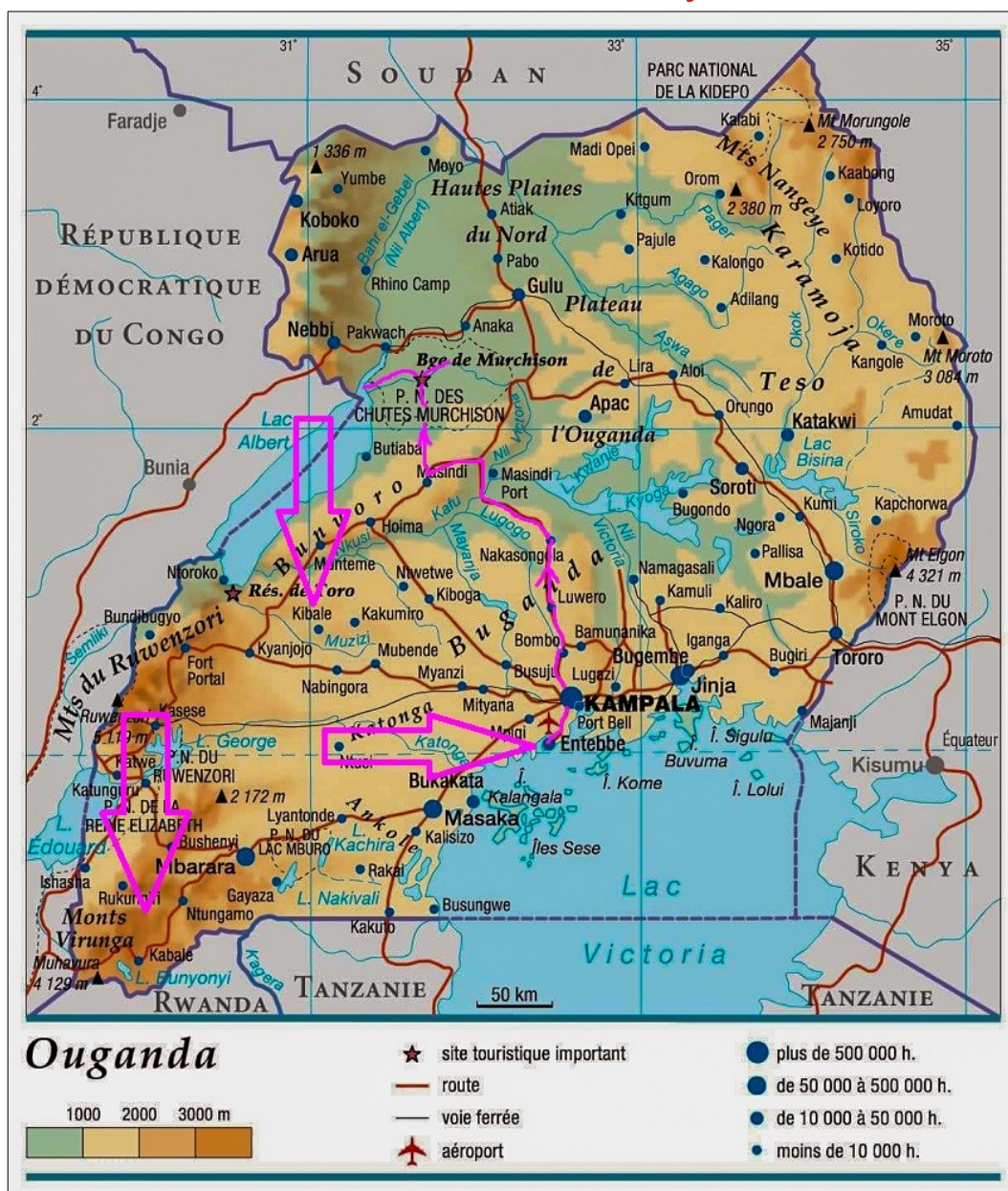
Présentation : explorant ses savanes et ses forêts primaires, nous suivons le Rift Occidental dont les grands lacs et les montagnes font frontière avec le Congo voisin à l'ouest. **La grande faune africaine** traditionnelle est bien représentée à Murchison Falls: éléphants, hippopotames, girafes, crocodiles, buffles, lions, léopards, hyènes et de nombreuses antilopes au nombre desquels le cob ougandais, l'élan du Cap, le bubale, l'impala et l'ourébi, le guib harnaché... Aux côtés de cette faune classique, nous recherchons **des animaux spécifiques à l'Ouganda qui héberge 14 espèces de primates**, avec notamment le gorille de montagne, le chimpanzé de Schweinfurth, les nombreux cercopithèques, mangabeys et colobes ; ainsi que **de très nombreux oiseaux** comme la grue couronnée, emblème du pays, les touraco gris, touraco de Ross et touraco géant, la cigogne Bec en Sabot, le jabiru, des perruches, calaos et rolliers à foison, etc. car on bénéficie en Ouganda de la présence des espèces est-africaines et aussi de certaines espèces ouest-africaines des Virunga & forêt d'Ituri congolaise voisines (1060 espèces recensées sur ce pays grand comme une demi-France, nombre à rapporter à la population mondiale de 11.000 espèces d'oiseaux !).



Les points forts de ce parcours :

- Les deux vols intérieurs en Cessna Caravan, qui réduisent considérablement les transferts en véhicule et le choix des hébergements, modulables 2* ou 3*
- Une étonnante diversité paysagère et animalière ; la découverte de nombreux écosystèmes avec nos meilleurs guides locaux, rangers & experts sur leur terrain, en savane comme en forêt et en bateau
- Le safari à pied et le safari en bateau sur le Nil à Murchison Falls pour approcher en toute discrétion une riche avifaune, outre les hippopotames, crocodiles, varans du Nil, buffles et éléphants venus boire ou se baigner...
- Les moments émouvants et inoubliables au contact des primates les plus proches de l'homme

Votre itinéraire au fil des jours



Jour 1, Entebbe > Ziwa Sanctuary > Murchison Falls National Park: accueil à l'aéroport d'Entebbe et départ immédiat pour le nord du pays et la réserve de Ziwa (200 km de route asphaltée - 3h00), et y effectuons **une approche à pied encadrée par un spécialiste des rhinocéros**, au cœur des 7000 ha protégeant 37 rhinocéros.



Continuation sur Masindi et le plus grand parc national ougandais : Murchison Falls. Installation en lodge*** au coeur de la forêt (110 km de route asphaltée – 2h00). Murchison Falls National Park, avec ses 3840 km² s'étageant de la cote 620 à 1300 mètres d'altitude, couvre en fait 5000 km² de nature protégée en tenant compte des réserves naturelles adjacentes, de magnifiques paysages de forêts et de savanes infinies ponctuées de bosquets de palmiers, des étendues qui sont parcourues par une faune abondante, où mammifères, oiseaux et reptiles sont très bien représentés.

Transferts / Transport : en véhicule privé de safari (environ 5h00 de route)

Repas : déjeuner et dîner

Hébergement : au <http://sambiyariverlodge.com> ou équivalent

*Nota : si arrivée la veille en soirée, nuit**(*) réservée en B&B (transfert de 15 minutes aéroport), a priori à la Boma <https://www.boma.co.ug>*

Jour 2, Les chimpanzés et les chutes de Murchison Falls : transfert matinal de 30 minutes vers Kaniyo Pabidi, porte d'accès à la forêt de Budongo, la plus vaste forêt d'Afrique Orientale (825 km²) associée à la fondation Jane Goodall, qui héberge entre autres primates, une belle communauté de plus de 100 chimpanzés accessible à pied. 8H00 : lors de cette excursion à pied intitulée « **habituación des chimpanzés** » avec un(e) ranger de nos amis, nous serons en compagnie des chimpanzés 3-4 heures durant, en toute discrétion à leurs côtés. Les arbres gigantesques et le sous-bois plutôt clairsemé autorisent ici de belles lumières et par conséquent de jolis portraits de nos cousins les plus proches !...Pique-nique en forêt. Retour au lodge, tout proche (33 km – compter 30 minutes de route, la vitesse étant limitée dans le parc).



Nota : pour l' « excursion chimpanzés », veuillez

prévoir passport et masque de protection respiratoire ; 1 paire de chaussures de randonnée & pantalon long, voire des guêtres et une cape de pluie ou un parapluie ; 1 « petit » sac à dos pour l'eau et votre pique-nique ; des gants de "type jardinage ou bricolage" pourront en outre vous protéger en forêt des orties et autres plantes épineuses.

Remis de vos émotions, de retour au lodge en après-midi, entre 14h00 et 16h00, selon la localisation des chimpanzés et de vos mouvements pendant 4h00 en leur compagnie, nous pourrons partir pour **une balade tranquille et spectaculaire** à proximité du lodge : « Murchison Falls », **les Chutes du Nil Victoria** situées à 12 km. Là, le Nil de précipite dans un canyon étroit de 7 mètres de large et profond de 40

mètres : une cataracte assourdissante et spectaculaire qu'un sentier en balcon permet d'approcher en toute sécurité !



Après dîner, **safari nocturne avec un ranger**, pour découvrir dans la lueur du projecteur les espèces nocturnes, les herbivores et surtout les hyènes et les félins qui partent en chasse...

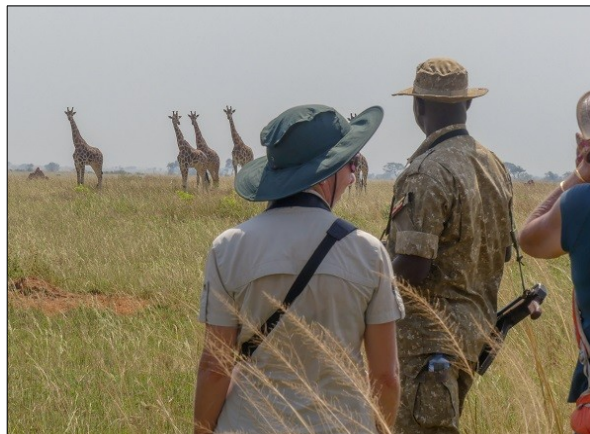
Transferts / Transport : en véhicule privé de safari (1h00 puis 30 mn de route A/R)

Hébergement & repas : au <http://sambiyariverlodge.com> ou équivalent

Nota : l'expérience « chimpanzee habitude – 4 heures à leur contact » se réalise en petit groupe de 6 participants maximum (hors Juillet-Août) avec un départ à 8h00 du matin et un retour entre 14 et 18h00 !

AUTRE OPTION valable toute l'année avec deux départs quotidiens à 8h00 puis un second à 14h00 : « chimpanzee tracking - 1 heure à leur contact ». Vous pouvez en lieu et place de l'habitude participer à deux sessions tracking... sachant qu'elles peuvent accepter jusqu'à 20 participants.

Jour 3, PARC NATIONAL de MURCHISON FALLS : check-out et départ à l'aube pour une **matinée « game-drive » avec un ami ranger**, en quête d'éléphants, de lions, léopards, hyènes, girafes, antilopes, jabirus et autres oiseaux chamarrés... et si vous en êtes, **safari à pied avec notre ranger armé**. Une approche intimiste de la savane en terrain facile avec un professionnel pendant 1-2 heures, selon votre préférence ; à la rencontre des girafes, buffles, éléphants et autres espèces. Sensations garanties !



Déjeuner et installation en lodge* de charme au bord du Nil.**

Après déjeuner, embarquement directement du lodge pour une croisière privatisée de 2h30 / 3h00 avec un pilote*** pour une approche discrète de la faune en petit bateau « 4 places » sur le Nil Victoria en direction des Chutes Murchison que nous approchons au plus près selon le niveau d'eau et des courants. Une superbe **croisière-safari de 2h30** sur le Nil en bateau privatisé, où viennent se désaltérer buffles, phacochères, antilopes et éléphants. Ce sera aussi l'occasion d'observer du bateau : crocodiles, hippopotames, varans du Nil et de nombreux oiseaux d'eau et rapaces tels le jabiru, la pygargue vocifère et le balbuzard pêcheur, divers hérons, aigrettes, oies et canards, guépiers, aigrettes, tantale ibis et jabiru, jacanas, spatules d'Afrique, ibis hagedash & ibis sacré, échasses, ombrettes, hérons, pluviers, cormorans, martins-pêcheurs, pélicans...



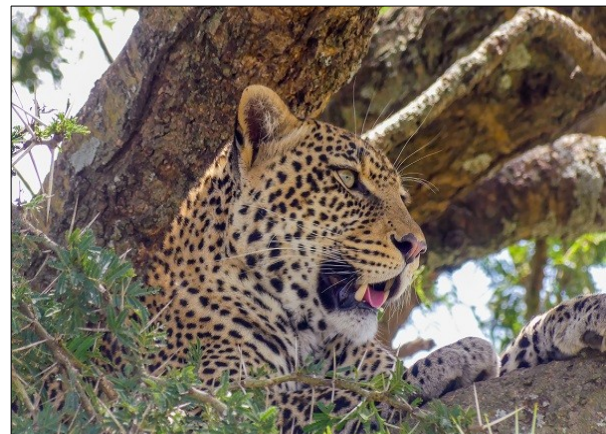
Retour en bateau directement au lodge pour un coucher de soleil sur le Nil.

Transports : en véhicule privé et ouvert pour le safari

Hébergement et repas : nuit en lodge <http://kabalegalodge.com/> ou équivalent

Jour 4, PARC NATIONAL de MURCHISON FALLS : au choix, départ à l'aube pour une **nouvelle matinée « chimpanzee habitude »** si vous êtes inconditionnels des primates ! (supplément 250 USD par personne), puis safari en après-midi,

ou nouvelle journée complète en mode « game-drive » sur d'autres secteurs du Parc offrant d'autres ambiances paysagères et d'autres animaux emblématiques de Murchison Falls (exemple le guépier carmin du nord, le singe roux & le léopard, photos ci-dessous...) avec retour au lodge pour déjeuner ou en mode pique-nique.



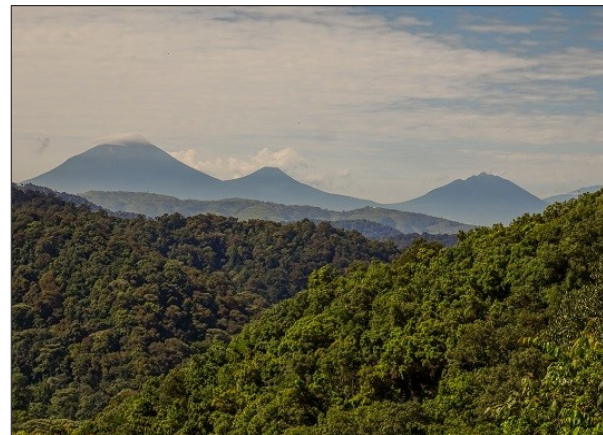
Transports : en véhicule privé et ouvert pour le safari

Hébergement : nuit en lodge <http://kabalegaldodge.com/> ou équivalent

Jour 5, MURCHISON FALLS > BWINDI IMPENETRABLE FOREST : départ en **croisière privative au départ du lodge, cette fois vers Delta Point et le Lac Albert**, plein ouest. Entre autres objectifs : trouver le bec-en-sabot du Nil et approcher les éléphants au bain (photos ci-dessous) ! Notre véhicule nous y retrouvera après 2 heures de navigation en mode « boat safari » avec nos bagages et un pique-nique que nous organiserons au bord du Nil Albert avant de rejoindre l'aérodrome de Murchison.



13h15 : **envol pour « Kasese-14h15 & Bwindi-15h30 »** sur vol domestique (juste prévoir un check-in de 40 minutes avant votre envol sur CESSNA CARAVAN).
Arrivée à 15h30 : accueil pour un **transfert de 30 minutes à votre lodge*** en balcon sur la forêt de Bwindi.**



Changement radical d'ambiance en **survolant le Rift Occidental, passant au droit du Lac Albert, du massif des Ruwenzori (110 km de long – 5109 mètres d'altitude), des lacs et savanes du Parc National Queen Elisabeth** et enfin des forêts de Bwindi avec en toile de fond les volcans Virunga faisant frontière avec le Rwanda au sud... Accueil et transfert de 45 minutes pour votre installation en lodge*** en balcon sur la forêt.

Transports : en bateau et véhicules privés (safari & transfert au lodge) & avion

Hébergement : au lodge <http://mahoganysprings.com> ou équivalent

Jour 6, les gorilles de montagne de la forêt de BWINDI : transfert de 10 mn au quartier général des rangers. Après un «briefing sécurité» délivré par vos rangers, vous pénétrez dans la jungle dense de Bwindi, directement à pied ou après un court transfert selon le groupe familial de gorille qui vous aura été attribué, pour y rencontrer l'un des 21 groupes de gorilles de montagne ougandais «acclimatés à l'homme». Au terme d'une randonnée en forêt de 1 à 3h00, vous entrez en contact avec « votre » groupe: **observation silencieuse de nos cousins géants végétariens et pacifiques 1h00 durant**. Leurs groupes familiaux comprennent en général 8 à 15, voire 20 individus avec un mâle dominant au dos argenté, pouvant atteindre 250 kg pour une taille de 1,70 mètre ! *Nota : pour l' « excursion gorilles», veuillez prévoir passeport et masque de protection respiratoire ; 1 paire de chaussures de randonnée & pantalon long, voire des guêtres et une cape de pluie ou un parapluie ; 1 « petit » sac à dos pour l'eau et votre pique-nique ; des gants de "type jardinage ou bricolage" pourront en outre vous protéger en forêt des orties et autres plantes épineuses.*



Repos à notre guesthouse après cette journée mémorable au contact de nos cousins.
OU balade Twa : balade culturelle insolite et amusante à la rencontre d'une communauté amie de pygmées Twa, intéressante pour son intégration par quelques sociologues de mes amis d'une O.N.G locale. Le peuple Twa vivait originellement de cueillette et de piégeage dans la forêt faisant frontière entre Ouganda, Rwanda et Congo, avant son éviction de la forêt en 1991 au seul profit des gorilles de montagne pour raisons de conservation stricte de nos cousins primates... nous découvrons leur habitat, comment ils utilisent les plantes médicinales, leurs chants et danses endiablées !

OU balade au village tout proche avec ses nombreuses boutiques d'artisanat consacrées aux gorilles ... ; avec une visite à l'école voisine « Bwindi Plus School » (subject to school opening dates) et une visite à la coopérative de 300 femmes « Ride4AWoman charity project ».

Transports : en véhicules privés

Hébergement : au lodge <http://mahoganysprings.com> ou équivalent

Jour 7, Bwindi > Entebbe : petit-déjeuner et transfert d'une heure pour l'aérodrome de Bwindi-Kihihi. Check-in 40 minutes before departure time : **9h45 envol pour l'aéroport d'Entebbe** ; arrivée à 11h25 à Entebbe International Airport.

Options possibles à Entebbe avant votre vol international si vol tardif : accueil par l'un de nos guides qui vous emmène découvrir le superbe Jardin Botanique situé au bord du Lac Victoria après un déjeuner de poisson au bord du lac, ou bien au Café Java si vous aviez besoin de WiFi avant d'embarquer en soirée... **transfert à l'aéroport (15 minutes) pour votre vol international.**

Prix base 2 à 12: variant selon le niveau de confort des lodges retenus et la saison, le type de Toyota Land Cruiser, Prado ou Minivan à toit ouvrant, et le staff anglophone ou francophone. contact@vumburavoyages.com pour informations complémentaires



VUMBURA VOYAGES – Société immatriculée 1000693 au Registre Ougandais des agences réceptives (Uganda Tourism Board). ENTEBBE , OUGANDA
Tél. francophone & anglophone +256 .758.161.866.-Tél. Anglophone +256.753.037.660.
